

# ZOOVENIRS

Le Magazine

REGARDS ZOOLOGIQUES

**SPECIAL**

**Bilan des découvertes 2021**

**Zoos en histoire :  
les zoos de la capitale**

20  
21

Novembre - Décembre

Numéro 5



L'idée de vous proposer mes archives devient une réalité avec ce nouveau support qui aura pour vocation de mettre en avant les animaux que j'ai découverts dans les zoos français durant mes innombrables visites.

Je n'ai que dix ans quand je découvre mon premier zoo. Chaque année deviendra l'occasion de visiter de nouveaux parcs et rencontrer de nombreuses espèces. C'est principalement sur mon fond de documents photographiques que je vous propose de faire mieux connaissance avec la diversité des animaux de nos zoos français à travers différents chapitres.

La plupart des images proposées dans ce magazine n'ont pas vocation à présenter les zoos français tel qu'ils existent aujourd'hui mais tel que j'ai pu les immortaliser au cours de ma vie.

## Sommaire

**Zoos en histoire :  
les zoos de la capitale**

## **DECOUVERTES 2021**

**- Le zoo de La Flèche**

**- Le zoo de Bordeaux-Pessac**

**- Le zoo du Bassin d'Arcachon**

**- Le Bioparc de Doué la Fontaine**

**- Le zoo de La Palmyre**

**- Le domaine zoologique de Pescheray**

# Zoos en histoire :

## les zoos de la capitale

Au courant de ma passion pour les animaux, mon oncle et ma tante vivant en région parisienne me parlaient, lorsqu'ils venaient en vacances chez nous, des zoos qui se trouvaient près de chez eux.

Lorsque j'ai atteint l'âge où mes parents purent me laisser partir, je suis monté chez eux en train pour passer une semaine de vacances autour de la capitale.

Quel séjour !

### Le plan de la Ménagerie



- 1 La grande volière 1888
- 2 La faisanderie 1827
- 3 La nouvelle faisanderie
- 4 Les volières des rapaces
- 5 La rotonde 1812
- 6 Les bisons d'Europe
- 7 Le Cheval de Prjevalski
- 8 L'onagre de Perse
- 9 Les caprins et ovins

- 10 Les cervidés
- 11 Les lamas et alpagas
- 12 La fauverie
- 13 Les petits carnivores
- 14 Les ours bruns d'Europe
- 15 La grande singerie
- 16 Les lémuriens
- 17 Les reptiles
- 18 Le vivarium

C'est le grand jour. Départ matinal pour découvrir le plus ancien des zoos français, la célèbre ménagerie du Jardin des Plantes aux grilles centenaires.

Après un repas sur le pouce dans le jardin, toute l'après-midi sera consacrée au zoo de Vincennes qui me faisait tant rêver avec son immense rocher et ses installations extraordinaires.



*Bouquetins du Caucase*



*Bharals*



*Bœufs Watusi*



*Lièvres de Patagonie*



*Bouquetins de Nubie*



*Antilopes indiennes*

Plus vieux zoo du monde, la Ménagerie du Jardin des Plantes, fondée en 1794, est riche en grands bâtiments historiques : fauverie, singerie, vivarium, rotonde des grands herbivores...

Cette répartition scientifique tranche avec l'image des petits zoos privés visités jusqu'alors.

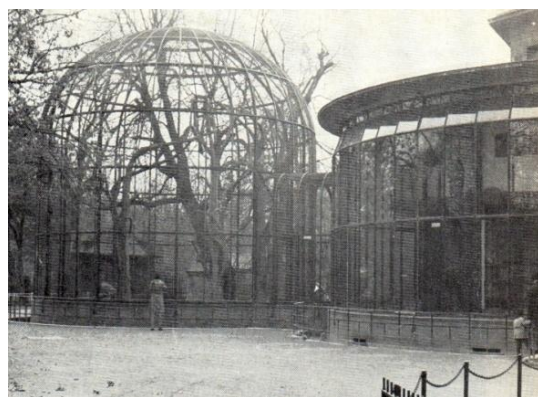
Je reste impressionné par la diversité d'espèces présentées, notamment des caprins et des reptiles, ces derniers étant maintenus dans les deux grands vivariums.



*Gibbons dans une volière cloche*



*Lions dans la fauverie*



*Volière cloche pour les singes*

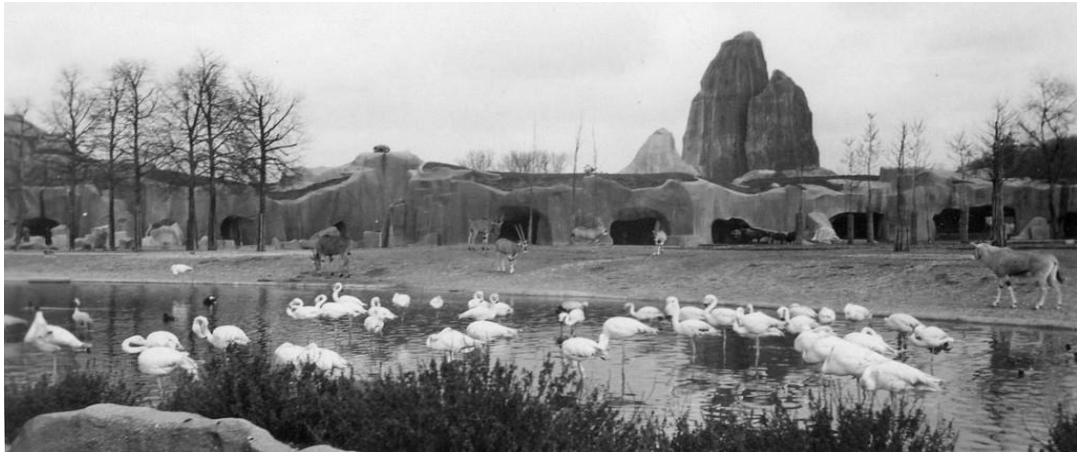


*Fabrique et volière typiques*



*La grande volière construite en 1888*

Après cette visite matinale à la Ménagerie, départ vers Vincennes pour passer l'après-midi dans le grand zoo de la capitale.



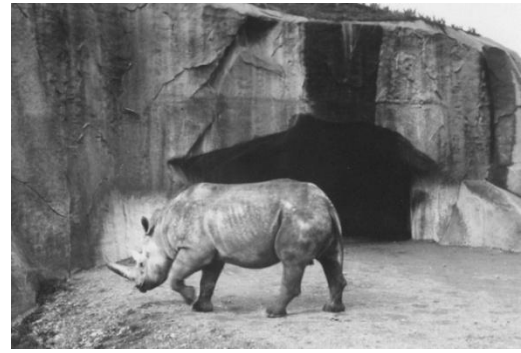
## Plan du parc zoologique de Vincennes



INDEX ALPHABÉTIQUE		
1 2 3 16 25	ANTILOCAPRE 17 46	26 16
2 3 6	ANTILOPES 20 24 19 24 47 62	15
4	ARAS 31 31 51	6 24
4	ATELE 30 29 37	
16	AUTRUCHE 23 61 62	25 26 15 8
4	BABOUIN 23 60 37	4
22	BISON 16 42	14
8	BONGO 5 20	25
2 3 6	CACATOES 33 33	13
15	CASOAR 33 32	1
8	CEPHALOPHE 20	26 1 2 8
26	CERF D'ELD 26 56	16 2
7 25 26	CERVIDES 17 60 25 26 44	13
25	CHAMEAU 16 60 42 62	19
2	CHEVRE SAUVAGE 17 15	15
4	CHIMPANZE 23 60 63	25
8	CIGOGNE 15	10
25 15 8	CYGNES 31 33 51	10
1	ELAN 44	31
22	ELAND DU CAP 20 47	32 33 36 62
21	ELEPHANT 21 61 63 20 24 49 62	10
	ELEPHANT DE MER 35 60	15
		34 34 37
		33
		23 38
		31 63 29 53
		28 36
		20 19 43 47
		37 60 25
		61 63 18 43 62
		20 47
		23 60 37
		20 43 47
		23 51
		28 28
		23 23 62
		21 61 21 49
		21 48 49
		20 47
		29 30 39
		31
		32 33 36 62
		23 60 63 22 39
		16 39
		34 34 37
		17
		35 50 63 35
		4 1 25
		23
		11
		17
		2
		28
		9
		18 63 4 19 42
		18
		16 35 63 37
		23
		12 40 60 63 13 62
		23
		14 63 25 27 30 41
		3
		14 63 14 38
		10
		16 23 1 30
		4
		51 54
		18
		13 12
		3
		29 39
		14 29
		7
		13 44
		22 24 61 49
		20
		28 42
		10
		60 63 26 39
		12
		51 55
		2
		28
		26 20
		16
		1 22
		22 60 42 62

**LEGÈNDE** 4-2 voir plan ci-contre

Avant même de pénétrer dans le zoo, le monumental « Grand rocher » me laisse pantois. Je suis encore plus ébahi lorsque je me rends compte qu'une famille de mouflons a investi ses parois abruptes. Je les approche ensuite en montant dans cet édifice. Au sommet duquel, à 65 mètres de haut, je découvre un point de vue unique sur Paris, avec notamment la tour Eiffel et le Sacré-Cœur dans mon champ de vision.



*Rhinocéros noir*



*Le rocher des babouins de Guinée*



*Plaine africaine et les flamants*



*Lion*

A Vincennes, la plupart des espèces évoluent sur des plateaux, herbeux ou sableux, séparés du public par de larges fossés.

L'impression de liberté est saisissante : pour la première fois, j'ai le sentiment de me trouver nez à nez avec des lions, des ours ou des éléphants de mer.



*Zèbres de Chapman*

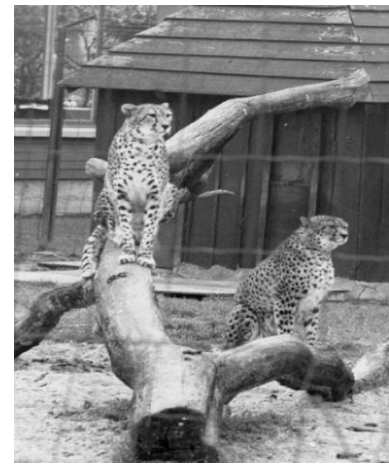


*Ours brun*



*Grand panda*

Zoo d'Etat, Vincennes accueille des espèces extrêmement rares, dont je découvre pour certaines l'existence, comme l'okapi. Cadeau diplomatique, le panda géant est un autre trésor du zoo. Deux spécimens furent offerts à la France en 1973.



*Guépards*



*Ours blancs*

Plus tard, je reviendrai plusieurs fois afin d'immortaliser les nombreuses espèces du zoo de Vincennes. Je rajoute d'autres photos mais cette fois-ci en couleurs.



*Rocher des babouins de Guinée*



*Babouins de Guinée*



*Buffle nain*



*Sitatunga*





*Eléphants d'Asie*



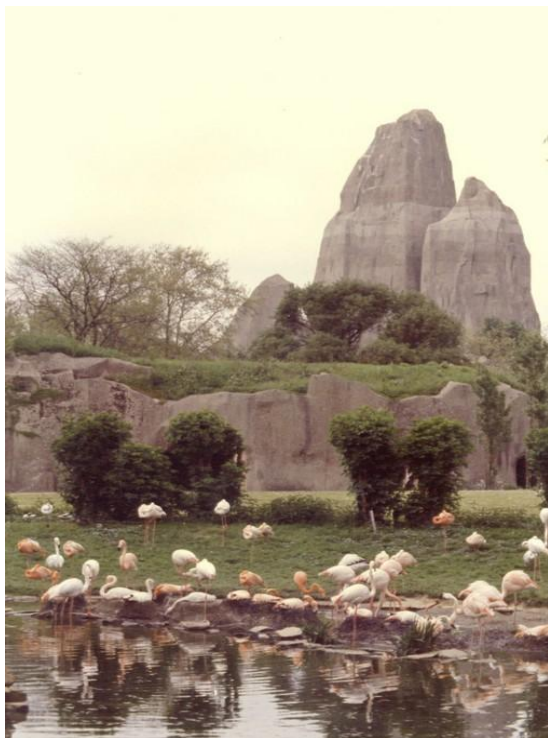
*Eléphant de forêt*



*Hippopotame amphibie*



*Rhinocéros blancs*



*Présentation de plusieurs espèces de flamants*



*Girafes*



*Loge de nuit des girafes*

De manière générale, la collection du zoo est très riche : diverses espèces d'ours vivent dans les fosses, tandis que des phoques et des otaries profitent des bassins.



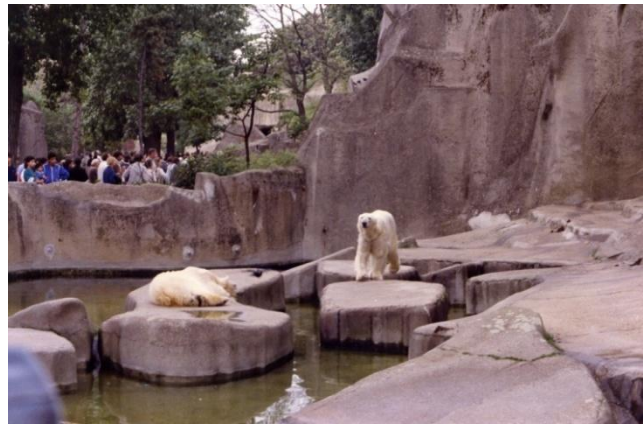
*Ours à collier*



*Grand panda*



*Zèbre de Hartmann - Zèbre de Grant - Marabout*



*Ours blancs*



*Ours bruns*



*Grand koudou*



*Tétracère*



*Elan du Cap*



*Gnou*



*Okapis*



*Enclos des zèbres*



*Oryx beisa*

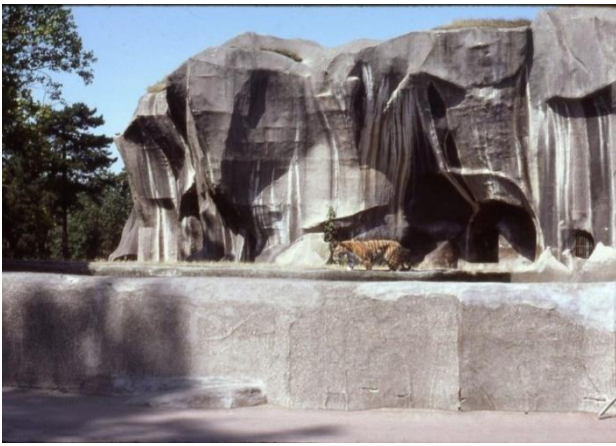
*Cob onctueux*



*Damalisque à front blanc*

*Cerf d'Eld*





*Plateau des lions*



*Lion*



*Manchot royal*



*Grande volière des vautours*



*Oryx al gazelle*



*Manchots de Humboldt*

*Chameau*



*Cerf d'Eld*

# D'un zoo à l'autre :

## Coup de projecteur sur les découvertes 2021

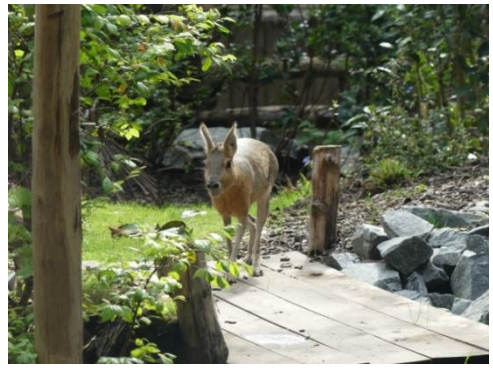
En cette période qui marque la fin d'une année si particulière, je vous propose de revenir sur ce que j'ai malgré tout découvert cette année dans les quelques parcs où j'ai pu me rendre.

Il ne s'agit pas uniquement des nouveautés 2021, mais plutôt des changements intervenus depuis mes dernières visites et que je vais mettre en lumière.

On commence avec le **zoo de La Flèche**.

Une nouvelle volière propose un imposant volume permettant la présentation de plusieurs espèces sud-américaines. Les **saïmiris** ont déménagé dans cet espace où ils cohabitent avec des **ibis rouges**, des **tamanoirs** et des **lièvres de Patagonie**.





Les **tatous à 6 bandes** bénéficient d'un nouvel espace extérieur accolé à la volière et d'un bâtiment flambant neuf .



Je rajoute des photos de la zone dédiée aux **ours blancs** composée de deux enclos. Lors de mes trois visites, les ours blancs resteront très discrets.



L'ancienne volière des saïmiris est maintenant occupé par des **agoutis d'Azara**.



Les **tigres de Sumatra** profitent d'un nouvel espace doté d'une mare en aquavision.



On passe rapidement sur le **zoo de Bordeaux-Pessac** qui a accueilli un nouveau pensionnaire de poids en 2021, **l'élan d'Europe**.

Il faut aussi noter la création deux lodges, bâtis au cœur des enclos des tigres et des jaguars.





La visite qui m'aura le plus marqué cette année est sans nul doute celle du **zoo du Bassin d'Arcachon** avec de nombreuses modifications et de nouvelles espèces en présentation.

Toute la zone située directement après l'entrée a été complètement modifiée.

La visite débute avec une nouvelle présentation, celles des **chiens des buissons\***. Une cohabitation avec des **coatis roux** serait envisagée.

*(Les nouvelles espèces sont signalées d'un \*)*



La suite du parcours passe devant l'installation pour les **ocelots**. Le bâtiment de nuit est visible depuis le chemin de visite. Un petit ocelot est né cette année.



En suivant le chemin, le visiteur longe la nouvelle volière américaine.



Avant de pénétrer dans la volière, nous faisons face à l'espace des **capucins à poitrine jaune\***.



A l'opposé de cette volière, une zone est dévolue à deux nouvelles espèces: le **titi roux\*** et la **conure nanday\***.





Nous voilà devant le sas de l'entrée de la grande volière. Sur la gauche, un panneau indique les espèces présentes.





*Amazone à front jaune\**



*Amazone à front jaune\**



*Canard carolin*



*Amazone à nuque d'or\**



*Ara ararauna*



*Cygne coscoroba\**



*Ara d'illiger\**



*Dendrocygne à ventre noir\**



*Conure mitrée\**



*Ara macao*



*Ara militaire\**



*Ochette à tête rousse\**



*Kamichi à collier\**



*Echasse d'Amérique\**



*Canard de Chiloé\**



*Ibis rouge\**



Zone abritée – Pré-volière.

De l'intérieur, on découvre l'espace de présentation des **pécaris à collier\***

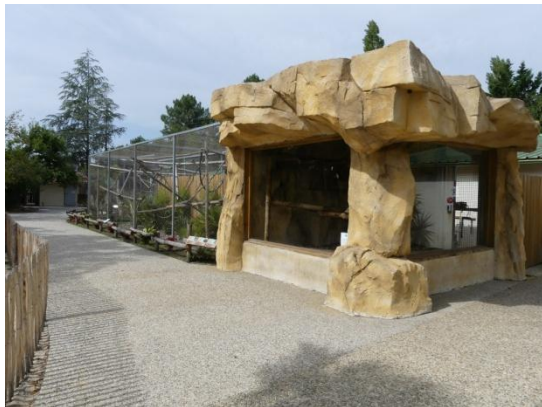


A la sortie de la volière, on tombe sur un vaste espace réservé aux futurs **manchots\***.





En contournant ce secteur, on arrive devant une nouvelle volière qui permet de présenter des animaux déjà présents sur le parc, mais jusqu'alors maintenus dans d'autres enclos. Ici on retrouve les **sakis à face blanche**, les  **paresseux** ,les **pacaranas**.



Le **tamarin labié**, le **tamarin pinché** et le **tamarin empereur** ont été regroupé dans une nouvelle zone composée de loges intérieures. Chacune comprend un enclos extérieur délimité par des baies vitrées.



*Tamarin labié*



*Tamarin pinché*



*Tamarin empereur\**



Les **capucins à épaules blanches**, quant eux, profitent d'une grande cage grillagée.



A l'intérieur du parc, on observe de nombreux changements . Des **loutres à peau lisse\*** partagent dorénavant le territoire avec les **orangs-outangs**.



Les sakis et paresseux ont laissé la place à des **binturongs\***.



*Loge des binturongs\*.*



*Espace extérieur des binturongs\*.*



Outre la famille des **mangoustes jaunes** déjà présente, le zoo accueille désormais des **mangoustes naines\***.



Les tamarins et le toucan toco ont cédé leur territoire aux **vanneaux soldats\*** et à un **cerf-souris\***.



Une volière est réservée **touracos violets\***



Une cascade et une mare ont été réalisées dans l'enclos des **ours à collier**.





Nouvelle cascade et plan d'eau pour les **tigres de Sumatra**.

Trois jeunes mâles **éléphants d'Afrique** sont maintenant présentés.



Né fin 2019, le petit **rhinocéros noir** a bien grandi.



Des travaux sont en cours mais le mystère règne sur l'espèce.



On se retrouve au **Bioparc de Doué la Fontaine** pour découvrir la dernière partie de la zone destinée aux animaux africains : la volière sèche africaine. Je vous propose quelques vues des travaux avant de découvrir la volière et ses habitants.



Pour l'heure, huit espèces d'oiseaux partagent cet espace avec un mammifère, le **daman des rochers**. Curieusement, ce proche parent de l'éléphant est gros comme une marmotte ;-)



*Calao de Decken*





*Choucador superbe*



*Tisserin gendarme*



*Daman des rochers*



*Francolin à gorge jaune*



*Ganga cata*



*Inséparable à joues noires*



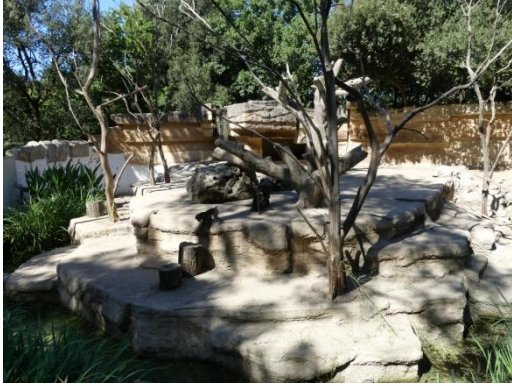
*Pintade vulturine*



*Touraco de Livingstone*

Passage au **zoo de La Palmyre** que j'ai tant de fois visité pendant plus de 50 ans. Rien de bien nouveau depuis la dernière visite.

On peut se féliciter de constater que les **mandrills**, encagés depuis des années, bénéficient maintenant d'une vaste fosse. Autre changement, la transformation de l'enclos des ours polaires qui accueillera prochainement des **loutres géantes**.



Malgré une fréquentation peu importante, le **domaine zoologique de Pescheray** a procédé à quelques réaménagements qui améliorent grandement certaines présentations. Les petites « volières » situées le long de la grande descente juste après la ferme auront bientôt complètement disparu. Les **marmottes** et les **chats sauvages** ont été transférés au sein de nouveau enclos.



Les **loutres cendrées** bénéficient d'une belle mare naturelle et cohabitent avec le **munjac de Chine**.



Enclos des **renards polaires**, invisibles dans ce grand espace.



Deux îles arborées abritent le territoire des **saimiris** et des **ouistitis à pinceaux blancs**.



Un vaste espace a été aménagé pour présenter les **suricates**, qui s'y sont déjà reproduits.

